

83221AP-XXX
DP7-S-XXX

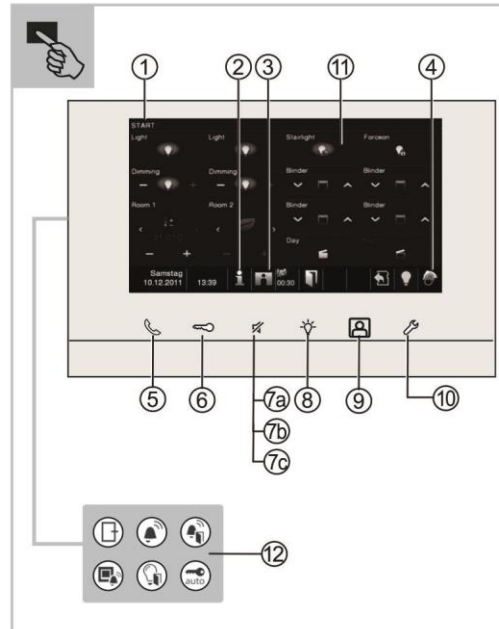
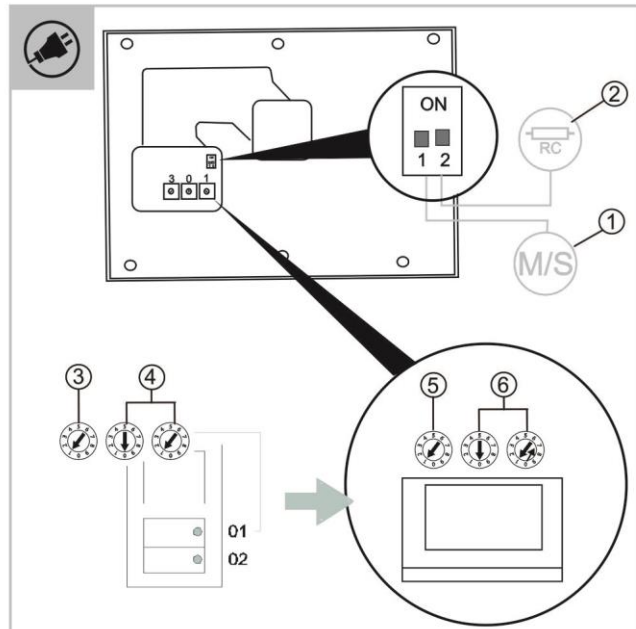
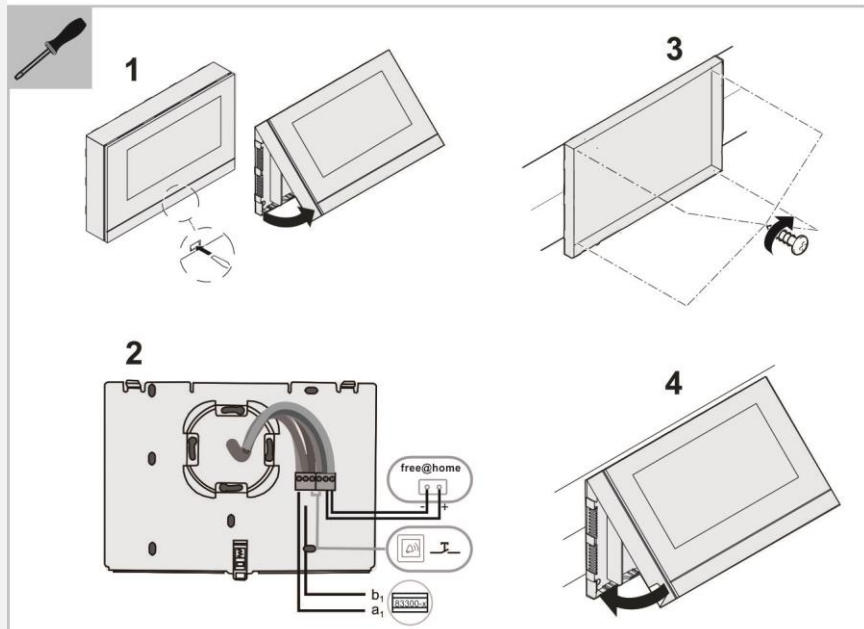


Deutschland
Netherlands
Belgium
Austria
Switzerland
Luxembourg

www.busch-jaeger.de/freathome
www.abb.com/freathome



International



Deutsch

ABB-free@homeTouch 7"
Busch-free@homeTouch 7"

WARNUNG

- Bei direktem oder indirektem Kontakt mit spannungsführenden Teilen kommt es zu einer gefährlichen Körperdurchströmung. Elektrischer Schock, Verbrennungen oder der Tod können die Folge sein.
- Vor Montage/Demontage Netzspannung freischalten!
- Arbeiten am 230-V-Netz nur von Fachpersonal ausführen lassen.

- Montageanleitung sorgfältig lesen und aufbewahren.
- Weitere Benutzerinformationen unter www.buschjaeger.de/freathome oder durch Scannen des QR-Codes.
- Informationen zur Systemeinbindung siehe Systemhandbuch (Download unter www.busch-jaeger.de/freathome | www.abb.com/freathome).

Bestimmungsgemäßer Gebrauch

- Das Busch-WelcomePanel® / ABB-WelcomeTouch dient als Endgerät für die Kommunikation mit den Busch-Welcome®/ ABB-Welcome Außenstationen.

Dieses Gerät kann auch als Bedien-Tableau für free@home verwendet werden.
Das Produkt ist Teil des Busch-Welcome®/ABB-Welcome Türkommunikationssystems und arbeitet ausschließlich mit den Komponenten dieses Systems zusammen.

Technische Daten

Klemmen eindringtief	2 x 0,6 mm ² / 2 x 1 mm ² ;
Klemmen feindringtief	2 x 0,6 mm ² / 2 x 0,75 mm ² ;
Busspannung	20 V - 30 V
Schutzart	IP30
Betriebstemperatur	- 5 °C – + 40 °C

Montage

Das Gerät darf nur in trockenen Innenräumen installiert werden.

Anschluss

- In jeder Wohnung muss eine Station als „Master“ eingestellt sein (Schalter 1 auf „ON“). Alle weiteren Innenstationen in derselben Wohnung müssen auf „Slave“ eingestellt sein (Schalter 1 auf „OFF“).

In Videoinstallationen oder gemischten Audio- und Videoinstallationen muss der Abschlusswiderstand bei dem letzten Gerät eines Zweiges eingeschaltet werden (Schalter 2 auf „ON“).

Adressierung für Außenstationen:

- Stellen Sie mit dem linken Wahlschalter (3) die Adresse der Außenstation ein (1 bis 4).
- Stellen Sie dann mit den beiden anderen Wahlschaltern (4) die Adresse (Zehner- und Einerstelle, z. B. 01) des ersten Klingeltasters der Außenstation ein. Die darunterliegenden Klingeltaster werden fortlaufend nummeriert.

Adressierung für Innenstationen:

- Stellen Sie mit dem linken Wahlschalter (5) die Adresse der Standard-Außenstation ein (1 bis 4).
- Stellen Sie dann mit den beiden anderen Wahlschaltern (6) die Adresse (Zehner- und Einerstelle, z. B. 01) der Innenstation ein.

Service

Busch-Jaeger Elektro GmbH - Ein Unternehmen der ABB Gruppe, Freisenbergstraße 2, D-58513 Lüdenscheid, www.BUSCH-JAEGER.de, Tel: +49 2351 956-1600;

Bedienung

1 Home	2 Systeminformationen
3 Kamerawahl	4 Touchscreen aus (für 1 min)
5 Ruf annehmen	6 Tür öffnen
7a Türklingel abstellen	7b Ruf ablehnen
7c Im Gespräch: Stummschaltung	8 Beleuchtung schalten
9 Historie anzeigen	10 Einstellungen (Änderung von Einstellungen über Touchscreen)
11 Das Panel kann so konfiguriert werden, dass 16 free@home-Bedienelemente angezeigt werden. Die Konfiguration erfolgt über den separat erhältlichen System Access Point.	12 Befehle werden vom Welcome-Bus auf den free@home-Bus übertragen und umgekehrt. So können free@home-Sensoren z. B. den Welcome-Türöffner oder nach einem eingehenden Anruf einen free@home-Aktor schalten.

[Hinweis] Die free@home-Funktionen werden mit dem System Access Point konfiguriert. Die Einstellungen sind im Systemhandbuch ausführlich beschrieben. (Download unter www.busch-jaeger.de/freathome).

English

ABB-free@homeTouch 7"

WARNING

- Dangerous currents flow through the body when coming into direct or indirect contact with live components. This can result in electric shock, burns or even death.
- Disconnect the mains power supply prior to installation/disassembly!
- Permit work on the 230 V supply system to be performed only by specialist staff.

- Please read the mounting instructions carefully and keep them for future use.
- Additional user information is available at www.abb.com/freathome or by scanning the QR code.
- For information on system integration please see the system manual (download at www.abb.com/freathome).

Intended use

- The ABB-WelcomeTouch serves as end device for communication with the ABB Welcome outdoor stations.
- This device can be used as an operating panel for free@home too.

The product is part of the ABB Welcome door communication system and operates exclusively with the components of this system.

Technical data

Single-wire clamps	2 x 0,6 mm ² – 2 x 1 mm ² ;
Fine-wire clamps	2 x 0,6 mm ² – 2 x 0,75 mm ² ;
Bus voltage	20 V - 30 V
Protection	IP30
Operating temperature	- 5 °C – + 40 °C

Mounting

The device must only be installed in dry indoor rooms.

Connection

- One station in each apartment must be set as "Master" (Switch 1 on "ON"). All additional indoor stations in the same apartment must be set on "Slave" (Switch 1 on "OFF").

In video installations or mixed audio and video installations the terminal resistor must be activated on the last device of an arm (Switch 2 on "ON").

Addressing for outdoor stations:

- With the left selector switch (3) set the address of the outdoor station (1 to 4).
- Then use the other two selector switches (4) to set the address (tens and single digits e.g. 01) of the first door bell button of the outdoor station. The next door bell buttons below are numbered consecutively.

Addressing for indoor stations:

- With the left selector switch (5) set the address of the default outdoor station (1 to 4).
- Then use the other two selector switches (6) to set the address (tens and single digits e.g. 01) of the indoor station.

Service

Busch-Jaeger Elektro GmbH - an ABB company, Freisenbergstraße 2, D-58513 Lüdenscheid, www.BUSCH-JAEGER.com, Tel: +49 2351 956-1600;

Operation

1 Home	2 System information
3 Selecting the camera	4 Touch screen off (for 1 min).
5 Accepting a call	6 Opening the door
7a Deactivating the bell	7b Rejecting a call
7c During a call: mute function	8 Switching the lighting
9 Displaying talking history	10 Settings (change of settings via touch screen)
11 The home screen is configurable to show up to 16 free@home control frames. Configuration is done via the separately available System Access Point.	12 The translates commands from Welcome Bus to free@home Bus and vice versa. Thus it enables free@home sensors to switch e.g. the Welcome door opener, or to switch a free@home actuator up on an incoming call.

[Note] The configuration of the free@home functions are made by the System Access Point, the detail operations are in the system handbook

Español

ABB-free@homeTouch 7"

ADVERTENCIA

- En caso de entrar en contacto, directa o indirectamente, con componentes por los que circule una corriente eléctrica, se puede sufrir una descarga eléctrica peligrosa, cuyo resultado puede ser choque eléctrico, quemaduras o, incluso, la muerte.
- ¡Desconecte la tensión de red antes de proceder al montaje o desmontaje!
- Encargue los trabajos en la red eléctrica de 230 V solo al personal técnico competente.

- Lea detenidamente y guarde en lugar seguro el manual de montaje.
- Más información para usuarios en www.abb.com/freathome o escaneando el código QR.
- Para conocer la información sobre la integración en el sistema, consulte el manual del sistema (www.abb.com/freathome).

Uso conforme al fin previsto

- El panel ABB-WelcomeTouch® sirve como equipo final para la comunicación con los interfonos exteriores ABB-Welcome®.
- Este dispositivo también puede emplearse como panel de mando para free@home.

El producto forma parte del sistema de comunicación para puertas ABB-Welcome® y funciona exclusivamente con los componentes de este sistema.

Datos técnicos

Bornes de un alambre	2 x 0,6 mm ² / 2 x 1 mm ² ;
Bornes de cable flexible	2 x 0,6 mm ² / 2 x 0,75 mm ² ;
Tensión de bus	20 V - 30 V
Grado de protección	IP30
Temperatura de servicio	- 5 °C – + 40 °C

Montaje

El equipo solo puede instalarse en estancias secas.

Conexión

- En cada vivienda tiene que ajustarse un interfono como "Master" (interruptor 1 en "ON"). Los demás interfonos interiores en la misma vivienda tienen que estar ajustados en "Slave" (interruptor 1 en "OFF").

En los interfonos de video o en los interfonos mixtos de audio y video, la resistencia de terminación del último equipo de una derivación tiene que estar conectada (interruptor 2 en "ON").

Direccionamiento para interfonos exteriores:

- Ajuste con el conmutador selector izquierdo (3) la dirección del interfono exterior (1 a 4).
- Ajuste con los otros dos conmutadores selectores (4) la dirección (decenas y unidades, p. ej., 01) del primer pulsador del timbre del interfono exterior. Los pulsadores del timbre que están abajo se enumeran sucesivamente.

Direccionamiento para interfonos interiores:

- Ajuste con el conmutador selector izquierdo (5) la dirección del interfono exterior estándar (1 a 4).
- Después, ajuste con los dos otros conmutadores selectores (6) la dirección (decenas y unidades, p. ej., 01) del interfono interior.

Servicio

Busch-Jaeger Elektro GmbH - Una empresa del Grupo ABB, Freisenbergstraße 2, D-58513 Lüdenscheid, www.BUSCH-JAEGER.com, Tel: +34 902 11 15 11

Manejo

1 Inicio	2 Informaciones del sistema
3 Selección de cámara	4 Pantalla táctil desconectada (durante 1 min)
5 Contestar llamada	6 Abrir puerta
7a Apagar el timbre de la puerta	7b Rechazar llamada
7c Durante la conversación: silenciado	8 Conmutar iluminación
9 Mostrar historial	10 Ajustes (modificación de los ajustes mediante pantalla táctil)
11 El panel puede configurarse de tal forma que se muestren los 16 elementos de control free@home. La configuración tiene lugar mediante el System Access Point disponible por separado.	12 Los comandos son transmitidos desde el bus Welcome hasta el bus free@home y viceversa. Así es posible, por ejemplo, conectar los sensores free@home al abridor de puerta Welcome o, mediante una llamada entrante, a un actuador free@home.

[Nota] Las funciones free@home se configuran con el System Access Point, los ajustes vienen detallados en el manual del sistema. (Descárguelo en www.busch-jaeger.de/freathome).

Italiano

ABB-free@homeTouch 7"

AVVERTIMENTO

- Il contatto diretto o indiretto con parti attraversate da corrente elettrica provoca pericolosi flussi di corrente attraverso il corpo. Le conseguenze possono essere folgorazione, ustioni o morte.
- Prima del montaggio o dello smontaggio scollegare la tensione di rete!
- Affidare gli interventi sulla rete elettrica a 230 V esclusivamente a personale specializzato.

- Leggere e conservare con cura le istruzioni per il montaggio.
- Maggiori informazioni per l'utente disponibile sul sito www.abb.com/freathome o tramite scansione del codice QR.
- Per informazioni sull'integrazione nel sistema vedere il manuale del sistema (download dal sito www.abb.com/freathome).

Uso conforme alle prescrizioni

- ABB-WelcomeTouch® funge da terminale per la comunicazione con le stazioni esterne ABB-Welcome®.
- Questo apparecchio può essere utilizzato anche come pannello di comando per free@home.

Il prodotto fa parte del sistema citofonico ABB-Welcome® e funziona esclusivamente con i componenti di tale sistema.

Dati tecnici

Morsetti trefolo singolo	2 x 0,6 mm ² / 2 x 1 mm ² ;
Morsetti multitrefolo	2 x 0,6 mm ² / 2 x 0,75 mm ² ;
Tensione del bus	20 V ... 30 V
Tipo di protezione	IP30
Temperatura di esercizio	- 5 °C ... + 40 °C

Montaggio

L'apparecchio deve essere installato esclusivamente all'interno di locali asciutti.

Collegamento

- In ogni appartamento è necessario impostare una stazione come "Master" (interruttore 1 su "ON"). Tutte le altre stazioni interne dello stesso appartamento devono essere impostate su "Slave" (interruttore 1 su "OFF").

Nelle installazioni video o nelle installazioni miste audio e video la resistenza terminale dell'ultimo apparecchio di un ramo deve essere attivata (interruttore 2 su "ON").

Indirizzamento delle stazioni esterne

- Impostare con il selettore sinistro (3) l'indirizzo della stazione esterna (da 1 a 4).
- Impostare quindi con gli altri due selettori (4) l'indirizzo (decine e unità, ad es. 01) del primo campanello della stazione esterna. I pulsanti dei campanelli successivi vengono numerati in sequenza.

Indirizzamento delle stazioni interne:

- Impostare con il selettore sinistro (5) l'indirizzo della stazione esterna standard (da 1 a 4).
- Impostare quindi con gli altri due selettori (6) l'indirizzo (decine e unità, ad es. 01) della stazione interna.

Service

Busch-Jaeger Elektro GmbH - una società del gruppo ABB, Freisenbergstraße 2, D-58513 Lüdenscheid, www.BUSCH-JAEGER.com, Tel: 0800 55 1166

Uso

1 Home	2 Informazioni di sistema
3 Selezione della videocamera	4 Touch screen spento (per 1 min)
5 Accettazione della chiamata	6 Apertura della porta
7a Disattivazione del campanello della porta	7b Rifiuto della chiamata
7c Durante la conversazione: disattivazione del microfono	8 Accensione/spegnimento dell'illuminazione
9 Visualizzazione della cronologia	10 Impostazioni (modifica delle impostazioni tramite touchscreen)
11 È possibile configurare il pannello in modo da visualizzare 16 elementi di comando free@home. Per la configurazione utilizzare il System Access Point fornito separatamente.	12 I comandi vengono trasferiti dal Welcome-Bus al free@home-Bus e viceversa. Ciò consente ai sensori free@home di attivare ad esempio l'apriporta Welcome o, in seguito a una chiamata entrante, un attuatore free@home.

[Nota] Per la configurazione delle funzioni free@home utilizzare il System Access Point, le impostazioni sono descritte dettagliatamente nel manuale del sistema. (Download dal sito www.busch-jaeger.de/freathome).

83221AP-XXX
DP7-S-XXX



Deutschland
Netherlands
Belgium
Austria
Switzerland
Luxembourg

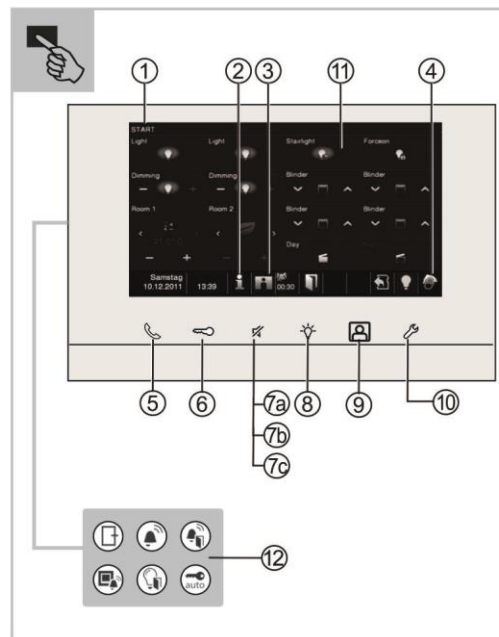
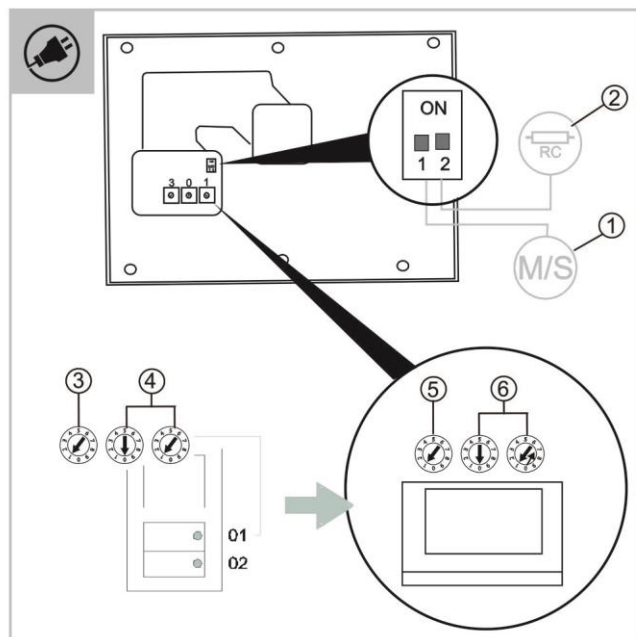
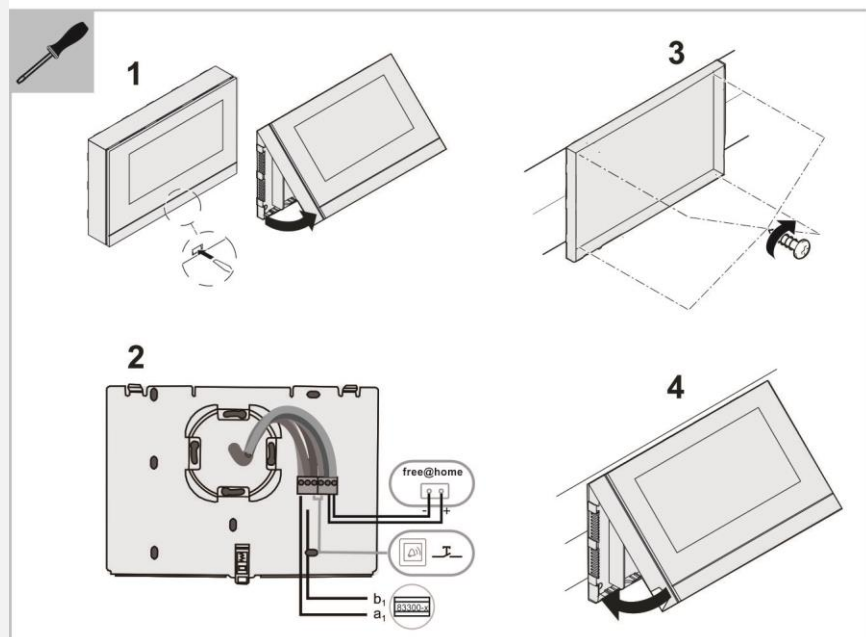
www.busch-jaeger.de/freathome
www.abb.com/freathome



International



340302002980100



Français

ABB-free@homeTouch 7"

AVERTISSEMENT

Un contact direct ou indirect avec des pièces sous tension entraîne un passage de courant dangereux dans le corps. Celui-ci risque d'entraîner un choc électrique, des brûlures ou la mort.

- Déconnecter la tension secteur avant tout montage/démontage !
- Seul du personnel spécialisé est habilité à intervenir sur le réseau d'alimentation électrique en 230 V !

- Les instructions de montage sont à lire attentivement et à conserver.
- Des informations utilisateurs supplémentaires sont disponibles sur le site www.abb.com/freathome ou en scannant le code QR.
- Pour des informations sur l'intégration du système, voir le manuel système (téléchargeable sur le site www.abb.com/freathome).

Utilisation conforme à l'usage prévu

L'ABB-WelcomeTouch® sert de terminal pour la communication avec les interphones extérieurs ABB-Welcome®. Cet appareil peut également être utilisé comme tableau de commande pour free@home.

Le produit fait partie du système d'interphonie ABB-Welcome® et fonctionne exclusivement avec les composants de ce système.

Caractéristiques techniques

Bornes à un conducteur	2 x 0,6 mm ² / 2 x 1 mm ² ;
Bornes à fils de faible section	2 x 0,6 mm ² / 2 x 0,75 mm ² ;
Tension commune	20 V - 30 V
Type de protection	IP 30
Température de fonctionnement	- 5 °C – + 40 °C

Montage

L'appareil ne doit être installé que dans des pièces intérieures à l'abri de l'humidité.

Raccordement

Dans chaque logement, un interphone doit être configurée en tant que « Maître » (commutateur 1 sur « ON »). Tous les interphones intérieurs du même logement doivent être des « Esclaves » (commutateur 1 sur « OFF »).

- Sur les installations vidéo ou les installations mixtes audio et vidéo, la résistance de raccordement doit être activée (commutateur 2 sur « ON ») sur le dernier appareil d'une branche.

Adressage pour les interphones extérieurs :

- À l'aide du sélecteur de gauche (3), réglez l'adresse de l'interphone extérieur (1 à 4).
- À l'aide des deux autres sélecteurs (4), réglez l'adresse (chiffre des dizaines et des unités, p. ex. 01) du premier bouton de sonnette de l'interphone extérieur. Les boutons de sonnette adjacents sont numérotés en continu.

Adressage pour les interphones intérieurs :

- À l'aide du sélecteur de gauche (5), réglez l'adresse de l'interphone extérieur standard (1 à 4).
- Réglez ensuite l'adresse (chiffre des dizaines et des unités, p. ex. 01) de la station interne à l'aide des deux autres sélecteurs (6).

Service

Busch-Jaeger Elektro GmbH - Une société du groupe ABB, Freisenbergstraße 2, D-58513 Lüdenscheid, www.BUSCH-JAEGER.com, tél.: +49 2351 956-1600

Commande

1	Écran d'accueil	2	Informations système
3	Choix de la caméra	4	Éteindre écran tactile (pdt 1 min.)
5	Prendre un appel	6	Ouvrir une porte
7a	Désactiver le carillon de porte	7b	Refuser un appel
7c	Lors d'une conversation : mode silence	8	Allumer l'éclairage
9	Afficher l'historique	10	Réglages (modification des réglages via l'écran tactile)
11	Le panneau peut être configuré de sorte à afficher 16 éléments de commande free@home. La configuration s'effectue via le point d'accès système disponible séparément.	12	Les commandes sont transmises par le bus Welcome sur le bus free@home et inversement. C'est ainsi que les capteurs free@home peuvent commuter l'ouvre-porte Welcome ou un actionneur free@home après un appel entrant.

[Remarque] Les fonctions free@home sont configurées avec le System Access Point, les réglages sont décrits en détail dans le manuel du système. (téléchargeable à l'adresse www.busch-jaeger.de/freathome).

中文

ABB-free@homeTouch 7"

警告

直接或间接接触导电零件时，可能有触电危险。可能造成电击、灼伤或死亡。

安装 / 拆卸之前应先切断电源！

- 仅可由专业技术人员操作 230 伏电网。

- 请仔细阅读并妥善保管安装说明。
- 更多用户信息请查询www.abb.com/freathome 或通过扫描 QR 代码获取。
- 系统连接信息请参见系统手册 (通过www.abb.com/freathome 下载)。

按规定使用

- ABB-WelcomeTouch 面板是用作与 ABB Welcome 门口机进行通讯的终端设备。
- 此面板也可以用来作为 free@home 系统的控制面板。

本产品是 ABB Welcome 楼宇对讲系统的一部分，只能与该系统的组件配合使用。

技术数据

单线式端子	2 x 0,6 mm ² / 2 x 1 mm ² ;
细线式端子	2 x 0,6 mm ² / 2 x 0,75 mm ² ;
总线电压	20 V - 30 V
防护等级	IP30
工作温度	- 5 °C – + 40 °C

安装

设备只能安装在室内，且须保持室内干燥。

连接

在每个住宅中都必须有一个室内机设置为“主控”（开关 1 切换到“打开”（ON）位置）。同一户住宅内的其他所有室内机必须设置为“从控”（开关 1 切换到“关闭”（OFF）位置）。

- 在视频系统安装或音/视频混合安装时，在分支的最后一个设备上的末端匹配必须接通“ON”。

门口机地址设置：

- 使用左侧的选择开关 3 设置门口机的地址（1 至 4）。
- 然后使用选择开关 4 设置门口机第一个门铃按钮的地址（十位和个位，例如 01）。下方的门铃按钮依次进行编号。

室内机地址设置：

- 使用左侧的选择开关 5 设置默认门口机的地址（1 至 4）。
- 然后使用选择开关 6 设置室内机的地址（十位和个位，例如 01）。

维修

Busch - Jaeger Elektro GmbH - ABB 集团旗下企业，Freisenbergstraße 2, D-58513 Lüdenscheid, www.BUSCH-JAEGER.com; 电话：+86 400-820-9696

操作

1	家电控制	2	系统信息
3	摄像头选择	4	触摸屏锁定 1 分钟。
5	接受呼叫	6	开门
7a	关闭门铃	7b	关闭门铃
7c	通话时：静音	8	照明开关
9	显示通话记录	10	设置
11	该面板可以最多配置 16 个家电控制按钮	12	通过总线上的命令传输，free@home 系统的面板可以控制 Welcome 系统的开门、开灯、门铃等操作。反之亦然，ABB-WelcomeTouch 面板可以控制 free@home 系统的开关、执行器等操作

[注意] 该配置是通过另外一个产品 System Access Point 完成的，详细配置参见用户手册。

Português

ABB-free@homeTouch 7"

Atenção

No caso de contato direto ou indireto com peças condutoras de tensão, há uma perigosa passagem de corrente pelo corpo. As consequências podem ser o choque elétrico, queimaduras ou a morte.

Antes da montagem / desmontagem, desligar a tensão da rede!

- Somente o pessoal especializado deve executar os trabalhos na rede 230 V.

- Ler e guardar com cuidado o manual de montagem.
- Outras informações para o usuário sob www.abb.com/freathome ou escaneando os códigos QR.
- Informações sobre a conexão do sistema, ver o manual do sistema (download em www.abb.com/freathome).

Utilização conforme

- O ABB-WelcomeTouch® serve como aparelho final para a comunicação com as estações externas ABB-Welcome®.
- Este aparelho também deve ser usado como painel de comando para free@home.

O produto faz parte do sistema de comunicação de porta ABB-Welcome® e trabalha exclusivamente com os componentes deste sistema.

Dados técnicos

Bornes um fio	2 x 0,6 mm ² / 2 x 1 mm ² ;
Bornes fio fino	2 x 0,6 mm ² / 2 x 0,75 mm ² ;
Tensão de barramento	20 V - 30 V
Classe de proteção	IP30
Temperatura de funcionamento	- 5 °C – + 40 °C

Montagem

O aparelho só pode ser instalado em ambientes internos e secos.

Ligação

Em cada residência, uma estação deve ser configurada como "Master" (interruptor 1 em "ON"). Todas as outras estações internas na mesma residência devem ser configuradas como "Slave" (interruptor 1 em "OFF").

- Nas instalações de vídeo ou instalações combinadas de vídeo e áudio, a resistência de terminação no último aparelho de um ramal deve estar ligada (interruptor 2 em "ON").

Endereçamento para estações externas:

- Com o interruptor seletor esquerdo (3), configure o endereço da estação externa (1 a 4).
- Configure, então, com ambos os outros interruptores seletores (4), o endereço (casa decimal e unidade, p. ex. 01) da primeira tecla de campainha da estação externa. As teclas de campainha que ficam em baixo são numeradas continuamente.

Endereçamento para estações internas:

- Com o interruptor seletor esquerdo (5), configure o endereço da estação externa padrão (1 a 4).
- Configure, então, com ambos os outros interruptores seletores (6), o endereço (casa decimal e unidade, p. ex. 01) da estação interna.

Service

Busch-Jaeger Elektro GmbH - uma empresa do grupo ABB, Freisenbergstraße 2, D-58513 Lüdenscheid, www.BUSCH-JAEGER.com; Tel: 08000149111

Comando

1	Home	2	Informações do sistema
3	Seleção da câmera	4	Touchscreen desligado (por 1 min)
5	Aceitar chamada	6	Abrir a porta
7a	Desligar a campainha da porta	7b	Rejeitar a chamada
7c	Durante a conversa: silenciamento	8	Ligar a iluminação
9	Mostrar o histórico	10	Configurações (modificação de configurações através do Touchscreen)
11	O painel deve ser configurado de modo que 16 elementos de comando free@home são mostrados. A configuração é feita através do System Access Point disponível separadamente.	12	Os comandos são transferidos do Welcome-Bus para o free@home-Bus e vice-versa. Deste modo, os sensores free@home pode ligar, p. ex., o abridor de porta Welcome ou, após uma chamada de entrada, um atuador free@home.

[Nota] As funções free@home são configuradas com o System Access Point, as configurações são descritas detalhadamente no manual de sistema. (Download em www.busch-jaeger.de/freathome).

České

ABB-free@homeTouch 7"

POZOR

Nebezpečný proud protéká zkrz tělo když je v přímém či nepříímém dotyku s živými komponenty. To může způsobit elektrický šok, popáleniny a nebo i smrt.

- Odpojte proud ze sítě než začnete pracovat!
- Povolte práci na 230V straně jen kvalifikovaným zaměstnancům.

- Přečtěte si návod na instalaci pozorně a uschovejte pro pozdější náhled.
- Další informace jsou na www.busch-jaeger.com a nebo použijte QR kód.
- Detaily plánování Welcome jsou popsány v uživatelském manuálu (K stáhnutí na www.busch-jaeger.com).

Určené použití

- ABB-WelcomeTouch slouží jako koncové zařízení pro komunikaci s venkovními stanicemi ABB Welcome.
- Toto zařízení lze také použít jako ovládací panel pro free@home.

Produkt je součástí dvouřádkového komunikačního systému ABB Welcome a pracuje výhradně s komponenty tohoto systému

Technické údaje

Jednovodičové svorky	2 x 0,6 mm ² / 2 x 1 mm ² ;
Svorky pro tenký vodič	2 x 0,6 mm ² / 2 x 0,75 mm ² ;
Napětí sběrnice	20 V - 30 V
Ochrana	IP30
Provozní teplota	- 5 °C – + 40 °C

Montáž

Instalace zařízení musí být prováděna pouze v suché místnosti.

Zapojení

- Jedna stanice v každém bytě musí být nastavena jako "Master" (Spínač 1 na "ON"). Všechny další vnitřní stanice ve stejném bytě musí být nastaveny na "Slave" (Spínač 1 na "OFF").

- Při instalaci videa nebo kombinaci audia a videa musí být zakončovací odpor aktivován na posledním zařízení větve (Spínač 2 na "ON").

Adresování venkovních stanic:

- Pomocí levého přepínače (3) nastavte adresu venkovní stanice (1 až 4).
- Dalšími dvěma přepínači (4) poté nastavte adresu (řády desítek a jednotek např. 01) prvního tlačítka zvonku venkovní stanice. Další tlačítka zvonku jsou očíslována tak, jak jdou za sebou.

Adresování vnitřních stanic:

- Pomocí levého přepínače (5) nastavte adresu výchozí venkovní stanice (1 až 4).
- Dalšími dvěma přepínači (6) poté nastavte adresu (řády desítek a jednotek např. 01) vnitřní stanice.

Service

Busch-Jaeger Elektro GmbH - an ABB společnost, Freisenbergstraße 2, D-58513 Lüdenscheid, www.BUSCH-JAEGER.com, Tel: +49 2351 956-1600

Provoz

1	Domů	2	Informace o systému
3	Výběr kamery	4	Vypnutí dotykové obrazovky (1 min.)
5	Přijetí hovoru	6	Otevření dveří
7a	Deaktivace zvonku	7b	Odmítnutí hovoru
7c	Během hovoru: funkce vypnutí zvuku	8	Přepínání osvětlení
9	Zobrazení historie volání	10	Nastavení (změna nastavení pomocí dotykové obrazovky)
11	Domovskou obrazovku lze nakonfigurovat pro zobrazení až 16 free@home ovládacích rámečků. Konfigurace se provádí prostřednictvím samostatně dostupného systémového přístupového bodu.	12	Předává příkazy ze sběrnice Welcome sběrnici free@home a naopak. Umožňuje tak senzorům free@home přepínat např. otvírač dveří Welcome, nebo přepnout spínač modul free@home na příchozí volání.

[Poznámka] Konfigurace funkcí free@home se provádí prostřednictvím systémového přístupového bodu, podrobné operace naleznete v příručce k systému